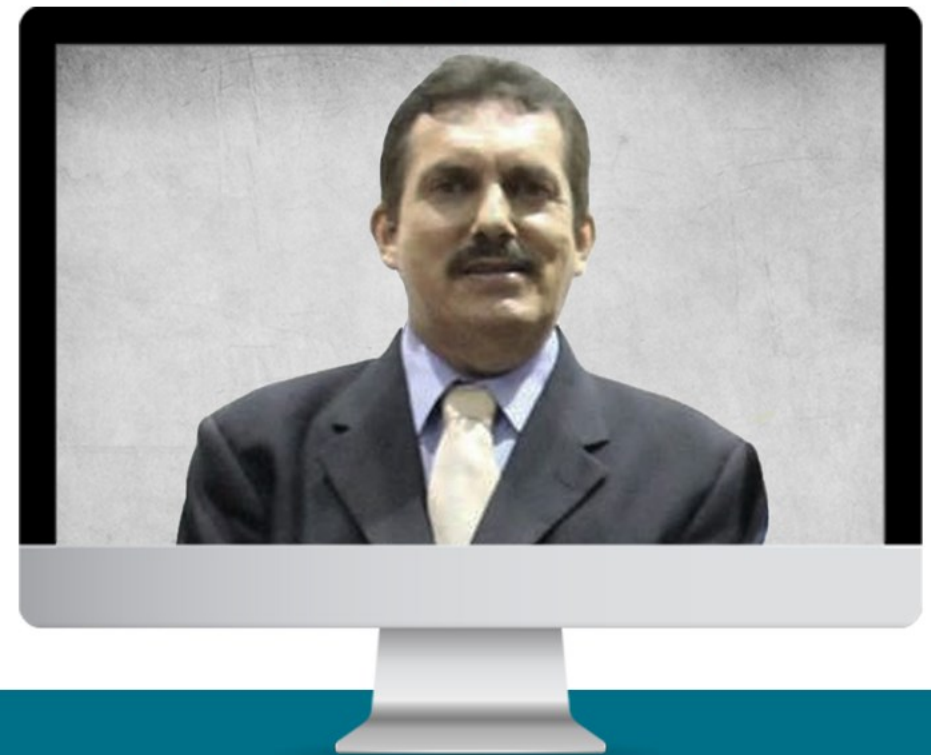




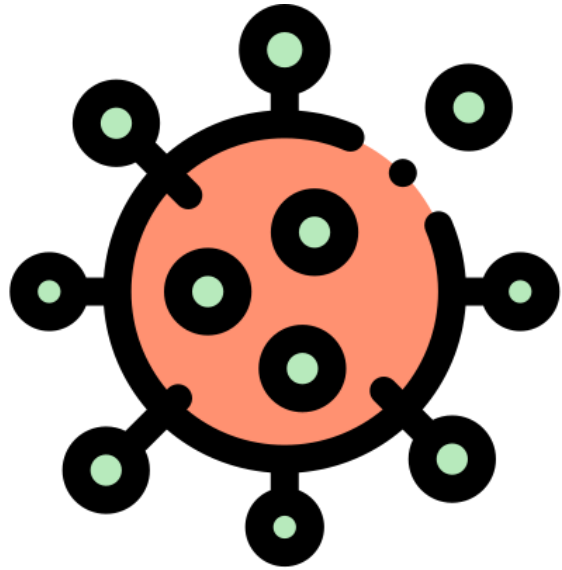
CONGRESO INTERNACIONAL VIRTUAL SOBRE LAS TECNOLOGÍAS DEL APRENDIZAJE Y DEL CONOCIMIENTO

Lecciones para Docentes en Tiempos de Pandemia

VII   CIVTAC



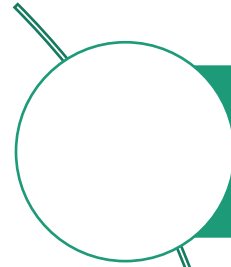
PONENTE: DR. CÉSAR VILLAVICENCIO FLORIANI



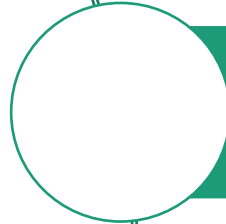
COVID19



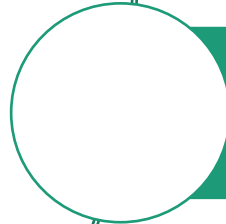
CENTRO ESCOLAR
MAR DE CORTÉS



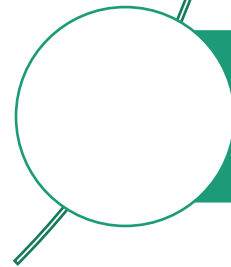
La pandemia ha interrumpido la educación de alrededor del 90% de los niños en edad escolar del mundo.



Debido a la pandemia, la escuela tuvo que cerrar y su función se trasladó a los hogares.



Los docentes tuvieron que flexibilizar su forma de enseñar y de comunicarse con los estudiantes y padres de familia.



En nuestra región, ya se observaban diferencias o brechas muy acentuadas de aprendizajes.



@MardeCortesIn



@centroescolarmardecortes

En el informe **COVID-19 y cierre de escuelas. Un año de interrupción de la educación**, publicado en marzo de 2021, la UNICEF destaca:

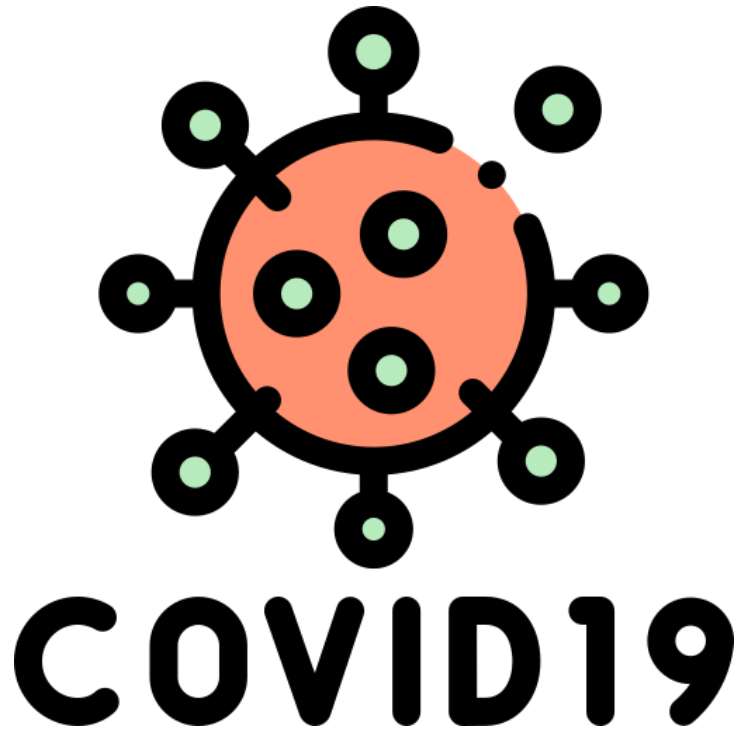


1.- En el período comprendido entre el 11 de marzo de 2020 y el 2 de febrero de 2021, las escuelas han estado completamente cerradas durante un promedio de **95 días** de instrucción a nivel mundial.

2.- Países de la región de América Latina y el Caribe fueron los más afectados con un promedio de **158 días** con escuelas cerradas; seguidos por países del sur de Asia con **146 días**. La región de África fue la tercera más afectada con un promedio de **101 días**.

3.- Los países con períodos de cierre de escuelas más prolongados tienden a tener una baja prevalencia de niños en edad escolar con una conexión a Internet en casa.

4.- En promedio, en países donde las escuelas todavía estaban cerradas al 2 de febrero de 2021, casi en el **80%** de sus aulas se ha perdido la instrucción.



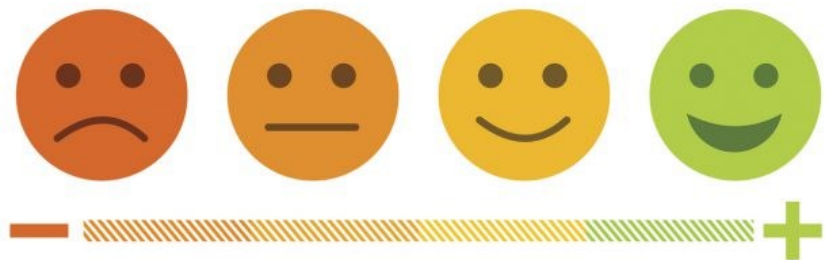
- Las clases en línea.
- Aumentó las brechas e incrementó las inequidades educativas.
- Reflexionar sobre el impacto que ha tenido el COVID-19 en la educación y de las lecciones que de ello se pueden aprender.





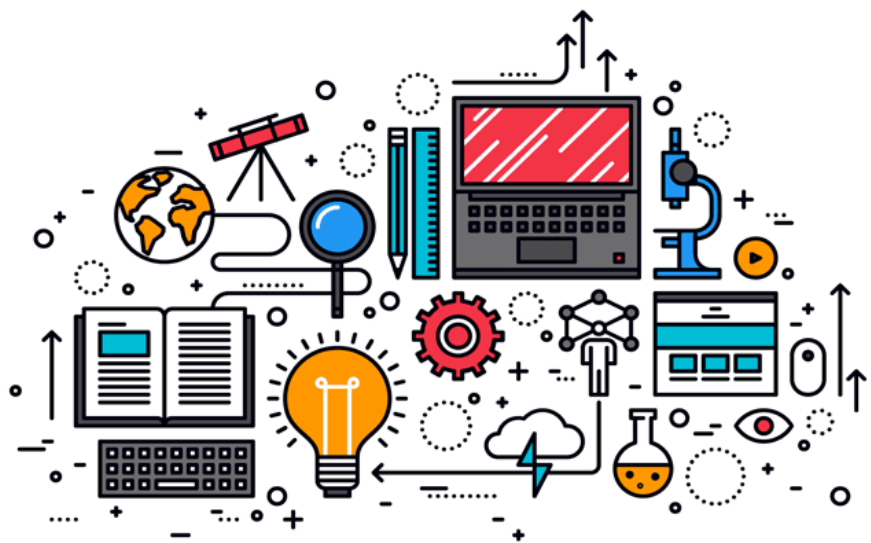
- Las familias deben ser incluidas en el proceso educativo.
- Los tutores tienen mucho que aportar y los educadores y personal directivo debemos valorar su opinión y sugerencias.
- No perder de vista: La escuela es mucho más que el lugar en donde se aprende.





- Se hace imprescindible que todos los alumnos tengan acceso a la tecnología que se ha vuelto vital para el aprendizaje en línea o mixto.
- Capacitar a los alumnos y personal docente y directivo en temas tan relevantes como la salud mental, o el bienestar emocional.
- Promover oportunidades para conocerse y conectarse mejor el uno con el otro y compartir sus sentimientos en un ambiente seguro.





- Quedó de manifiesto el papel trascendental de las tecnologías de la información y la comunicación (TIC).
- El empleo de diversas plataformas para el aprendizaje en línea son clave para el logro de los aprendizajes.
- El docente debe hacer uso intensivo de las tecnologías educativas.
- Lo ideal sería que la tecnología a utilizar estuviera actualizada.





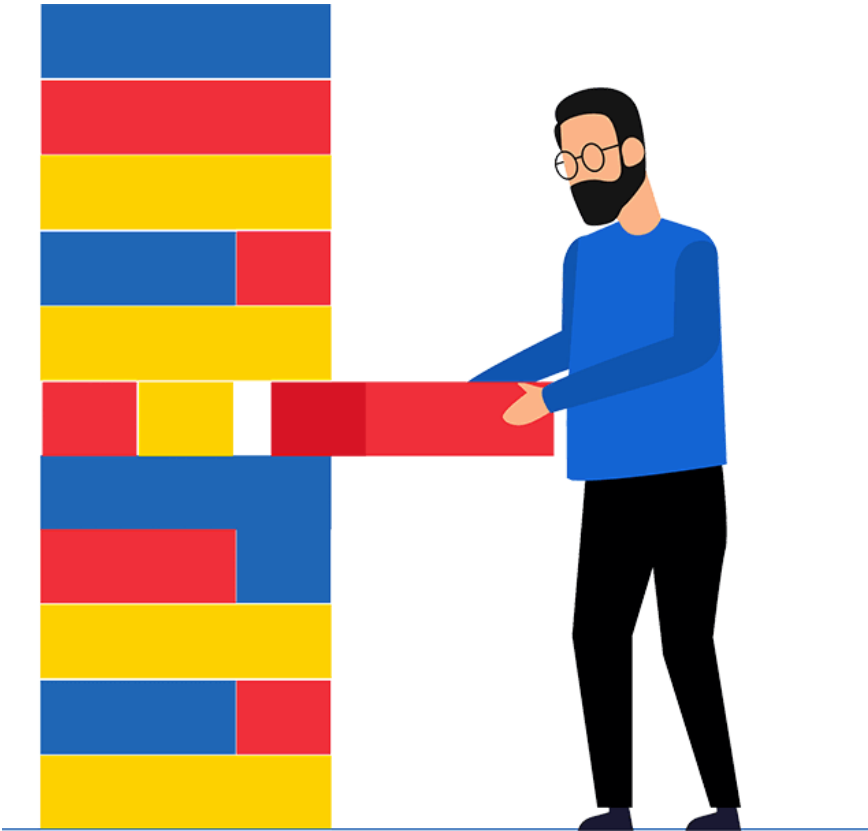
- La capacitación de los docentes y directivos es fundamental para que sepan utilizar los conocimientos y herramientas necesarias.
- Formar al profesor en nuevas habilidades digitales y conocimientos para afrontar contextos educativos cambiantes.
- Potenciar a los docentes para que se conviertan en impulsores de su propia su formación (autoformación).





- El docente debe convertirse en un facilitador o promotor de los aprendizajes.
- Debe ser un innovador y poseedor de múltiples habilidades colaborativas y de un lenguaje crítico.
- Debe creer más en las reales capacidades de los estudiantes
- Ser favorecedor de una ciudadanía digital y lograr que sus alumnos aprendan a vivir con las tecnologías.
- Adoptar modelos pedagógicos pertinentes, personalizados y flexibles.
- Evaluar a base de portafolios o carpetas de trabajo.



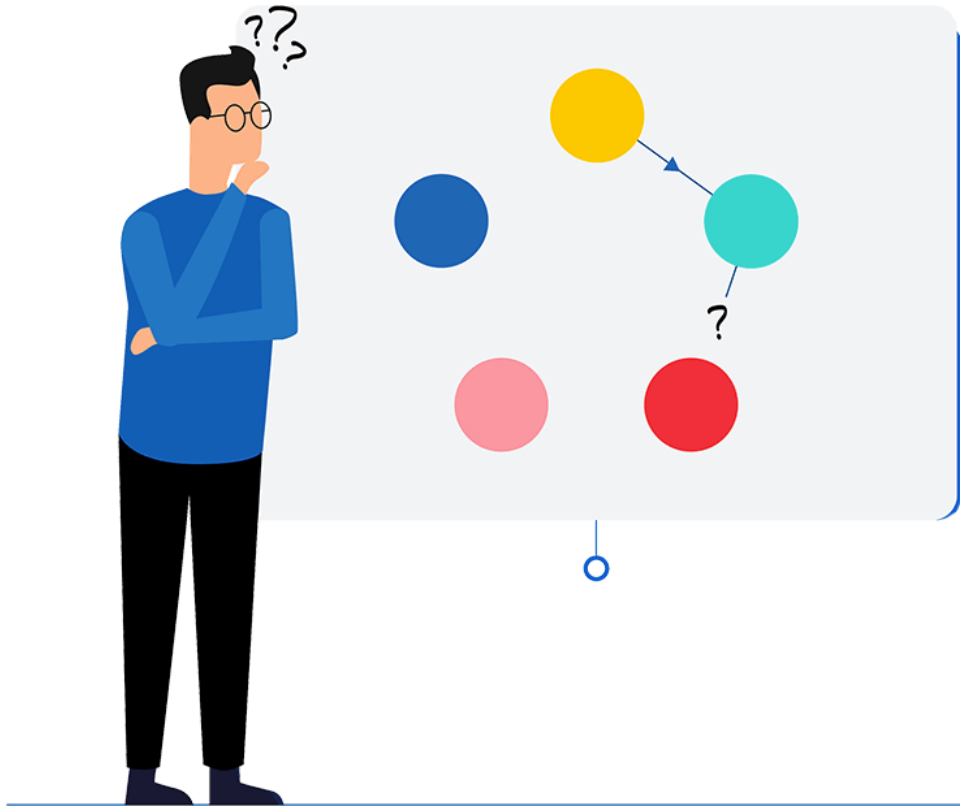


- El COVID-19 generó un nuevo ecosistema educativo.
- El aprendizaje híbrido es un enfoque mixto que alterna educación presencial con educación a distancia mediada por tecnología.
- El modelo de educación híbrida sirve para responder de inmediato a las necesidades de distanciamiento social.
- La adopción de un modelo híbrido educativo debe permitir experiencias de aprendizaje centradas en el estudiante (Entornos Personales de Aprendizaje-PLE).



- La mayoría de nuestros gobiernos no cuentan con una política, carecen de una infraestructura o los recursos son innecesarios para desarrollar el aprendizaje en línea o mixto.
- Encuesta Nacional sobre Disponibilidad y Uso de Tecnologías de Información en los Hogares, el 39.1 % de la población carecía del servicio de Internet.
- La educación debe estar en el centro de los planes de recuperación de todos los gobiernos.
- Los gobiernos deben dotar recursos financieros al sistema educativo para garantizar el derecho a la educación en el contexto de la postpandemia.





- Durante el período de pandemia la evaluación se llevó a cabo de manera creativas y diferentes a las tradicionales.
- Como docentes debemos tener más confianza en los estudiantes.
- Se requiere una evaluación más variada y que permita analizar las competencias transversales del alumnado.





- Se están implementando acciones escalonadas para el regreso presencial a las aulas.
- Guardando la sana distancia y con filtros sanitarios que inician desde la casa del estudiante.
- La promoción de la alimentación saludable para mantener el sistema inmunológico fuerte.
- La atención de los protocolos de salud.
- La impartición de una educación híbrida.





- Es necesario tener un plan educativo ante las emergencias de salud pública y ambientales.
- La contingencia sanitaria trajo consigo la inquietud de disponer de un “currículo de emergencia”.
- Tal exigencia planteó diversos retos para realizar adecuaciones sobre la marcha.



- ➔ La contingencia sanitaria del COVID-19 trajo consigo una manera diferente de atender los servicios educativos.
- ➔ La llamada “nueva normalidad” nos obliga a mantener una distancia entre los demás, a realizar tareas de higiene personal o usar el cubrebocas.
- ➔ La “nueva normalidad” debe dar valor a un modelo educativo basado en lo híbrido o mixto.
- ➔ Las lecciones que se pueden extraer de esta crisis en el ámbito educativo.

